

Принята на заседании педагогического
совета
МБУ ДО «Районная станция юных
натуралистов»
Протокол от «30» августа 2017 г. №1

Утверждаю:
Директор МБУ ДО
«Районная станция юных натуралистов
Яковлевского района Белгородской области»

Стародубцева А.Н.
Приказ от «01» сентября 2017 г. №38



Образовательная программа
муниципального бюджетного учреждения
дополнительного образования
«Районная станция юных натуралистов
Яковлевского района Белгородской области»
на 2017-2018 учебный год

г.Строитель 2017 г.

Содержание

1. Информационная справка о МБУ ДО «Районная станция юных натуралистов Яковлевского района Белгородской области»	3
1.1. Организационно-педагогическое обеспечение и характеристика учебно-воспитательного процесса	4
1.2. Характеристика педагогического коллектива	4
2. Аналитическое обоснование программы	6
2.1. Анализ социального заказа	6
2.2. Анализ социального положения обучающихся Станции юннатов	8
2.3. Анализ уровня усвоения обучающимися образовательных программ	8
3. Основные принципы образовательной политики образовательного учреждения	9
4. Приоритетные направления, цели и задачи образовательного процесса Станции	10
5. Содержание образовательного процесса	10
5.1. Пояснительная записка к учебному плану Станции	10
6. Управление реализацией образовательной программы МБУ ДО «Районная станция юных натуралистов Яковлевского района Белгородской области»	18

1. Информационная справка о МБУ ДО «Районная станция юных натуралистов Яковлевского района Белгородской области».

Муниципальное бюджетное учреждение дополнительного образования детей «Районная станция юных натуралистов Яковлевского района Белгородской области» образовано в 1975 году и располагалось в п.Томаровка. На момент открытия в учреждении функционировало 2 кружка, в которых обучались 60 обучающихся. В 1980 году в связи с развитием внешкольных учреждений произошло расширение сети кружков: кроме художественно-эстетического направления появляется новое эколого-биологическое направление. В 80-х годах районная станция являлась организатором районных турслетов, конкурсов ученических производственных бригад, юных лесоводов и экологов. В 1995 году учреждение реорганизовано и зарегистрировано как юридическое лицо в налоговом органе 05 января 2001 года. Станция юннатов осуществляет образовательную деятельность на основе Устава МБУ ДО «Районная станция юных натуралистов Яковлевского района Белгородской области» (в новой редакции) от 13 июня 2017 года и лицензии на образовательную деятельность регистрационный номер № 6860 от 09 июля 2015г.

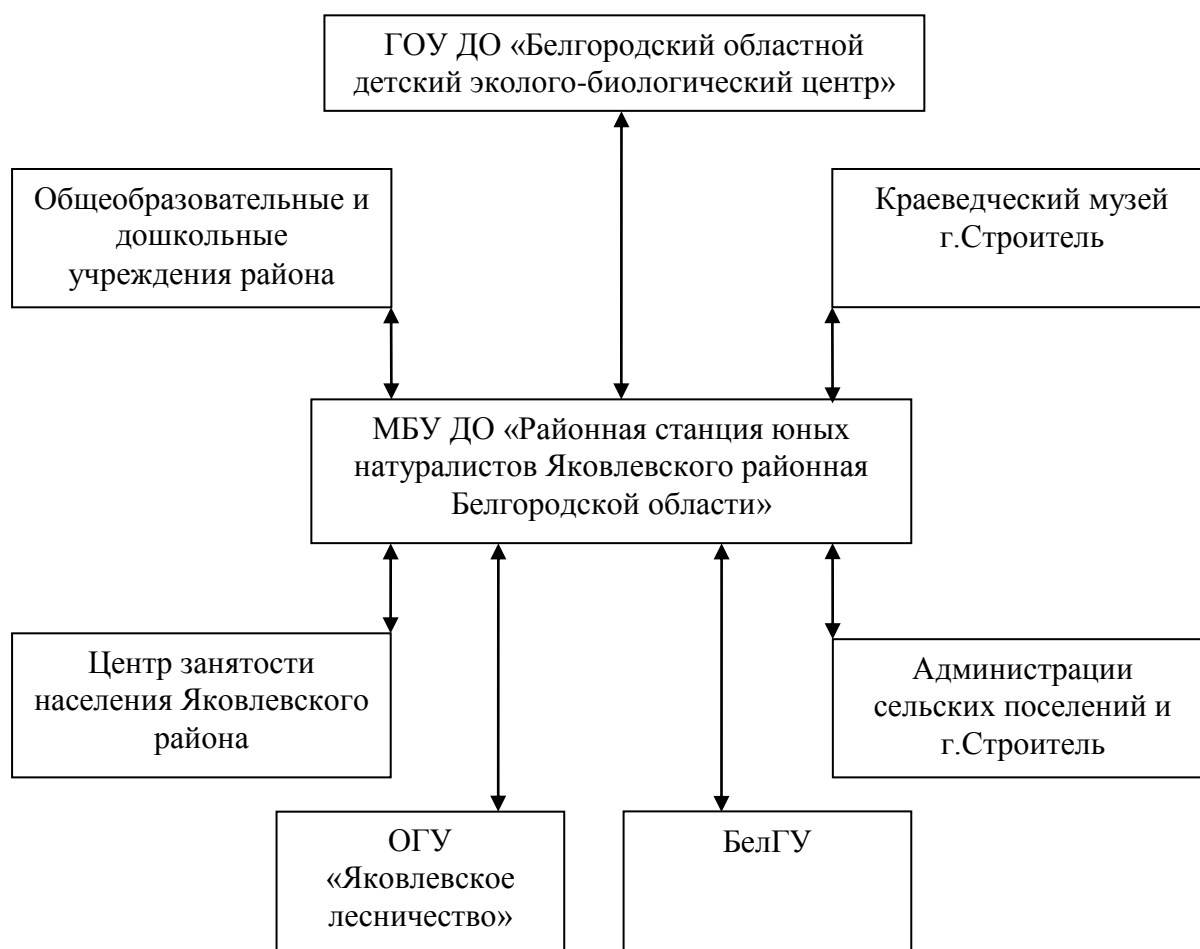
Деятельность МБУ ДО «Районная станция юных натуралистов» ориентирована на создание условий и содействие оптимальному развитию интеллектуальных и творческих способностей обучающихся, их эрудиции и культуры, способствует формированию потребности к продолжению образования и самообразованию, а также оказанию помощи в их профессиональном самоопределении.

Педагогический коллектив Станции юннатов предоставляет обучающимся возможность заниматься естественнонаучной, художественной, деятельностью в соответствии с их желанием, интересом, потенциальными возможностями.

Содержание дополнительных общеобразовательных программ – общеразвивающих программ, приведены в соответствие с новыми образовательными стандартами, с учетом социального запроса родителей и интересов воспитанников в предоставлении образовательных услуг. Педагоги разрабатывают новые, модифицируют существующие программы, используя современные инновационные формы учебно-воспитательного процесса, стремятся создать условия для развития творческой активности детей, при этом реализуют свой профессиональный и личностный потенциал. В 2007 году создано НОУ, в котором обучающиеся занимаются исследовательской работой по экологии. В 2017 году НОУ включает две секции.

1.1. Организационно-педагогическое обеспечение и характеристика учебно-воспитательного процесса.

Структура образовательной среды учреждения.



1.2. Характеристика педагогического коллектива

Всего педагогических работников – 7 человек.

Таблица № 1

по уровню образования

Учебный год	Всего педагогических работников	Высшее образование		Среднее специальное	
		Кол-во педагогов	%	Кол-во педагогов	%
2017-2018	7	5	72	2	28

Квалификационный уровень педагогических кадров

Таблица № 2

Учебный год	Высшая квалификационная категория		Первая квалификационная категория		Без категории	
	Кол-во педагогов	%	Кол-во педагогов	%	Кол-во педагогов	%
2017-2018	3	43	1	14	3	43

Распределение педагогических кадров по возрасту

Таблица №3

▪ *по возрасту:*

Возрастной состав педагогов	Количество педагогов	%
До 30 лет	1	14
30-40 лет	3	43
40-50 лет	2	28
Свыше – 50 лет	1	14

Распределение педагогических кадров по стажу работы

Таблица № 4

▪ *по стажу работы*

Учебный год	1-3 лет		4-10 лет		11-20 лет		21-30 лет	
	Кол-во педагогов	%	Кол-во педагогов	%	Кол-во педагогов	%	Кол-во педагогов	%
2016-2017	1	14	1	14	3	43	2	28

Материально-техническая база.

Учебную базу учреждения составляет здание с двумя прилегающими к нему теплицами и учебно-опытным участком площадью 0,08га. В учреждении имеется следующая информационная база:

- 1) Компьютеры – 2 шт.
- 2) Телевизоры – 1 шт.
- 3) Видеомагнитофон – 1 шт.
- 4) Множительная техника:
 - принтер – 2 шт.
 - сканер – 1 шт.

2. Аналитическое обоснование программы.

- Закон РФ «Об образовании»;
- Конституция Российской Федерации;
- Стратегия развития дошкольного, общего и дополнительного образования Белгородской области на 2013-2020г.
- Устав МБУ ДО «Районная станция юных натуралистов Яковлевского района Белгородской области».

2.1. Анализ социального заказа.

Изучение образовательных интересов, мотивов обучения, потребностей обучающихся, родителей, социума, их анализ является необходимым требованием совершенствования образовательного процесса.

В конце 2016-2017 учебном году в рамках мониторинга оценки качества дополнительного образования проведено анкетирование, целью которого стало выявление актуальных потребностей родителей и учащихся в дополнительном образовании, оценки их удовлетворенности спектром и качеством услуг дополнительного образования детей.

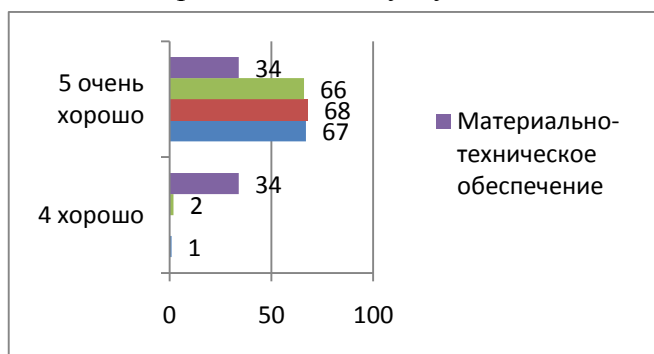
В качестве диагностического инструментария использованы анкеты для учащихся и родителей. Спектр вопросов анкет предусматривает возможность получения целостного представления о степени удовлетворенности учащихся и родителей услугами дополнительного образования. В анкетировании приняли участие 300 учащихся 189 родителей.

Анализируя результаты востребованности услуг дополнительного образования среди учащихся и родителей, позволили сделать следующие выводы.

В качестве приоритетных факторов выбора учреждения учащиеся отметили следующие: 52% (154 чел.) отмечают то что, занятия проводят хорошие педагоги; 24% (72чел.) отмечают удобное расположение от места проживания; 41% (123 чел.) – по рекомендациям одноклассников посещавших творческие объединения. Большинство учащихся в дополнительном образовании хотят заниматься спортом (стрельбой, боксом, карате, плаванием и др.), что составляет 33% (98 чел.), творчеством – 25% (75 чел.), рисовать 19% (57 чел.), изучать природу 17% (53 чел.)

Востребованность направлений дополнительного образования различна: наиболее востребованными являются физкультурно-спортивные кружки и секции 96 чел. (32%); декоративно-прикладное творчество (лепка из глины, соленого теста, моделирование) 75 чел. (25%); занятия в объединениях естественнонаучного 45 чел (15%); эколого-биологического и туристско-краеведческого направления 69 чел. (23%).

Прослеживается высокий уровень удовлетворенности родителей учащихся качеством образовательных услуг.



В результате анализа выяснили, что 189 родителей (68%) на очень хорошем уровне оценивают доброжелательность, вежливость персонала учреждения, качество предоставления услуг, материально-техническое обеспечение учреждения 95 человек

(34%), очень хорошую оценку дают 188 человек (67%) готовы рекомендовать организацию родственникам и знакомым.

Удовлетворенность учащихся и родителей материально-технической базой и качеством предоставления образовательных услуг является одним из наиболее приоритетных аспектов, во многом определяющих степень соответствия качества образовательных услуг социальному запросу.

Удовлетворенность родителей качеством образовательных услуг в учреждении находится на высоком уровне – 68%; удовлетворенность уровнем материально-технической базы отметили – 34% родителей.

Родителями учащихся на очень высоком уровне оценена профессиональная компетентность педагогов дополнительного образования (66%).

Для выявления удовлетворенности родителей работой станции юннатов педагогами в творческих объединениях проведено анкетирование среди родителей по методике разработанной доцентом Е.Н. Степановым.

В анкетировании приняли участие 213 (77%) из 278 родителей (100%).

Проведенные в 2017 учебном году мониторинговые исследования показали, что большинство родителей отмечают, что в объединениях педагоги проводят мероприятия, которые полезны и интересны детям.

Таблица № 5

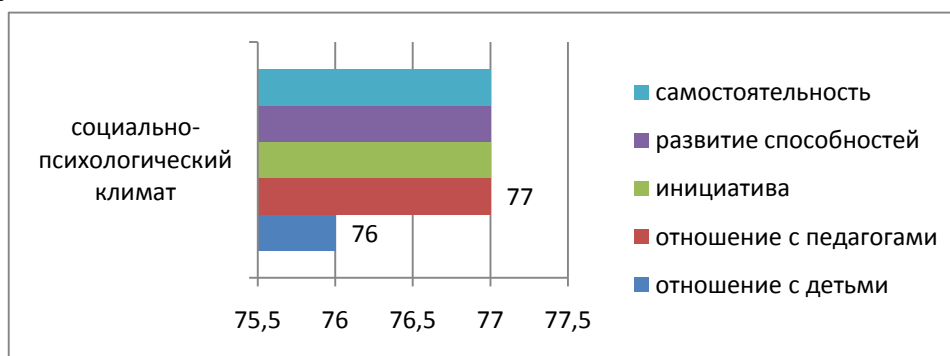
Удовлетворенность родителей работой станции юннатов

Учебный год	Количество родителей/%	Степень удовлетворенности		
		Высокий	Средний	Низкий
2015-2016	174/81%	174/81%	-	-
2016-2017	213/77%	213/77%	-	-

Как показали исследования, большая часть родителей удовлетворены отношением педагогов к детям, в учреждении создаются условия для проявления и развития способностей, коэффициент «У» на протяжении 2 лет стабилен, показатель больше трех, что свидетельствует о высоком уровне удовлетворенности родителей деятельностью образовательного учреждения.

Степень соответствия качества образовательных услуг социальному запросу определяется удовлетворенностью учащихся и родителей качеством образовательных услуг.

Важным аспектом при анализе общей удовлетворенности учащихся и родителей качеством образовательных услуг является их удовлетворенность своими достижениями при обучении в творческих объединениях. 77% учащихся отметили, что довольны своими успехами.



Успешная социализация детей в учреждении как следствие формирования благоприятного социально-психологического климата подтверждается удовлетворенностью родителей отношениями ребенка с другими учащимися в объединении (76%) и с педагогами (77%).

Родители - 77% отметили возможность проявления инициативы, развития способностей и самостоятельности в объединении, что говорит об использовании эффективной модели социализации в объединениях.

Таким образом, результаты анкетирования показали, что деятельность Станции юннатов в значительной степени соответствует социальному запросу, о чем свидетельствует удовлетворенность учащихся и их родителей качеством и спектром образовательных услуг, условиями для творческого развития детей, проявления их инициативы и успешной социализации, высоким уровнем профессиональной компетентности педагогических кадров.

2.2. Анализ социального положения обучающихся Станции юннатов.

Анализ исследования социальной среды обучающихся всех творческих объединений показал, что из 278 обучающихся большинство обучающихся 229 (83%) проживают в полных семьях, 19 обучающихся (7%) из многодетных, 29 обучающихся (11%) из неполных семей, опекаемых 1 семья.

Таблица № 6

Из многодетных семей	19
Из неполных семей	29
Опекаемые	1
Малообеспеченные	-

Данные о здоровье обучающихся.

Анализ состояния здоровья обучающихся проводится педагогами ежегодно. Диагностика осуществляется путем изучения листа здоровья в классных журналах, собеседования с классным руководителем, врачами образовательных учреждений, родителями. Анализ диагностических материалов показал, что за последний год в объединениях занимаются практически здоровые дети, со слабым здоровьем – 15% (нарушение зрения).

2.3. Анализ уровня усвоения обучающимися дополнительных общеобразовательных программ – общеразвивающих программ.

Результаты образовательной деятельности отслеживаются путем проведения вводного, промежуточного и итогового контроля (приложение № 1). Для отслеживания результатов уровня усвоения обучающимися дополнительных образовательных программ, педагоги используют диагностические карты (по каждому обучающемуся), в которых выделены основные группы показателей: высокий, средний и низкий.

**Результаты диагностики уровня усвоения обучающимися
дополнительных образовательных программ.**

Учебный год	Кол-во детей всего	Начало года						Конец года					
		Низкий уровень		Средний уровень		Высокий уровень		Низкий уровень		Средний уровень		Высокий уровень	
		Кол-во детей	%	Кол-во детей	%	Кол-во детей	%	Кол-во детей	%	Кол-во детей	%	Кол-во детей	%
2015-2016	211	48	22	129	59	39	18	31	15	126	59	54	25
2016-2017	278	71	25	142	51	65	23	14	5	122	44	142	51

Таким образом, наблюдается положительная динамика уровня усвоения дополнительных общеобразовательных общеразвивающих программ по каждому учебному году. К концу 2017 учебного года, отмечается увеличение количества детей на 77 человек, что составляет 27% работающих на высоком уровне, количество обучающихся на работающих на среднем уровне уменьшилось на 7% за счет увеличения количества обучающихся на 15 человек, работающих на низком и высоком уровне, что составляет 20%. Это связано с совершенствованием методического сопровождения образовательной деятельности станции, использование на занятиях инновационных технологий, нетрадиционных форм изучения программного материала, активного участия детей в различных районных, областных и всероссийских конкурсах.

Результаты участия обучающихся в районных, областных, всероссийских конкурсах.

Развитие интеллектуальных и творческих способностей, инициативного мышления обучающихся осуществляется на занятиях в творческих объединениях «Природа и человек», «Зеленый дом», «Природа и я», «Занимательное в природе», «Любители зеленой архитектуры», из 278 обучающихся, 254 (92%) обучающихся участвовали в различных конкурсах и выставках на уровне образовательного учреждения, стали победителями и призерами на муниципальном (26 чел.), региональном (4 чел.) и всероссийском (12 чел.) уровнях в конкурсах, мероприятиях, что говорит о результативности образовательной деятельности станции.

Таблица №8

Учебный год	Победители и призеры в районных конкурсах		Победители и призеры в областных конкурсах		Победители, призеры и участники во Всероссийских конкурсах	
	Число	Процент	Число	Процент	Число	Процент
2015-2016	18	8%	2	0,9%	1	0,4%
2016-2017	26	9%	4	1,4%	12	4%

3. Основные принципы образовательной политики образовательного учреждения

- принцип развития (стимулирование и поддержка эмоционального, духовно-нравственного и интеллектуального развития и саморазвития обучающихся, на создание условий для проявления самостоятельности, инициативности, творческих способностей ребенка в различных видах деятельности, а не только на накопление знаний и формирование навыков решения предметных задач);

- **принцип целостности образа мира** (осознание обучающимися разнообразных связей между объектами и явлениями);

- **принцип культуросообразности** (создание условий для наиболее полного ознакомления с достижениями и развитием культур современного общества и формирование разнообразных познавательных интересов);

- **принцип вариативности** (возможность сосуществования различных подходов к отбору содержания и технологии обучения).

В соответствии с принципами деятельности выделены следующие направления:

-создание условий для эффективной образовательной деятельности;

-повышение качества образования;

-создание среды, способствующей формированию креативной высококонврасвенной личности, способной к саморазвитию;

-создание здоровьесберегающих условий для обучающихся;

-методическое обеспечение образовательного процесса.

4. Приоритетные направления, цели и задачи образовательного процесса

Станции юннатов.

Цель: создание необходимых условий для повышения качества образовательного процесса в соответствии с приоритетами современной образовательной политики и потребностями заказчиков образовательных услуг.

В соответствии с целью основными задачами реализации образовательной программы являются:

- модернизация содержания образовательного процесса за счет внедрения современных концептуальных подходов и инновационных технологий в образовательный процесс учреждения;
- внедрение информационных технологий (компьютерные технологии, компьютерная графика, экранные искусства, мультимедиа технологии и др.);
- создание условий для успешной реализации индивидуальных образовательных потребностей каждого обучающегося за счет расширения спектра образовательных услуг, введения образовательных программ ориентированных на профессиональное самоопределение обучающихся;
- повышение профессиональной квалификации педагогических кадров, через создание условий для развития мотивации к научной, учебно-методической, педагогической и исполнительской деятельности.

5. Содержание образовательного процесса.

Согласно закону «Об образовании», содержание деятельности образовательного учреждения определяется единой образовательной программой, которая выступает как комплекс приемов по обеспечению эффективного взаимодействия всех участников образовательного процесса в достижении поставленных целей.

В соответствии с Законом «Об образовании» документом, определяющим требования к организации образовательного процесса в учреждении, является учебный план. Учебный план Станции определяет минимальное количество часов на освоение образовательных программ в определенной области деятельности и определяет максимально возможную нагрузку детей разного возраста (на определенной ступени), связанную с их физиологическими возможностями.

5.1. Пояснительная записка к учебному плану Станции юннатов.

Муниципальное бюджетное учреждение дополнительного образования «Районная станция юных натуралистов Яковлевского района Белгородской области» осуществляет свою деятельность на основе комплексного потенциала образовательного процесса - обучения, воспитания и развития детей в целях создания условий для их личностного

развития, адаптации в обществе. Учебный план МБУ ДО «Районная станция юных натуралистов» составлен на основе нормативно-правовых документов:

- Конституция Российской Федерации;
- Конвенция о правах ребенка, одобренная Генеральной ассамблеей ООН 20.11.1989 г.;
- Федеральный закон Российской Федерации от 29 декабря 2012 г. N 273-ФЗ «Об образовании в Российской Федерации»;
- Порядок организации и осуществления образовательной деятельности по дополнительным общеобразовательным программам (утв. приказом Министерства образования и науки РФ от 29 августа 2013 г. №1008);
- «Примерные требования к программам дополнительного образования детей» (Приложение к письму Минобрнауки России от 11.12.2006 № 06-1844);
- Санитарно-эпидемиологические правила и нормативы СанПиН 2.4.4.1251-03 «Детские внешкольные учреждения (учреждения дополнительного образования);
- Письмо Минобрнауки России от 20 мая 2003 г. № 28-51-391/16 «О реализации дополнительных программ в учреждении дополнительного образования детей»;
- Стратегия развития дошкольного, общего и дополнительного образования Белгородской области на 2013-2020 годы (утв. Постановлением Правительства Белгородской области от 28 октября 2013 года №431-ПП);
- Лицензия на право ведения образовательной деятельности № 6860 от 09.07.2015 г.
- Устава МБУ ДО «Районная станция юных натуралистов Яковлевского района Белгородской области».

Основные функции, которые осуществляет МБУ ДО Станция юных натуралистов:

- образовательная;
- воспитательная;
- организационно-методическая;
- информационно-просветительская.

Районная станция юных натуралистов работает в режиме пятидневной учебной недели. Данный режим работы образовательного учреждения дополнительного образования обеспечивает выполнение образовательной программы и программы развития учреждения. Использование дополнительных общеобразовательных программ в соответствии с интересами и потребностями обучающихся способствует реализации идеи развития личности в культурно-нравственном и интеллектуальном плане, обеспечивает условия для самовыражения и самоопределения обучающихся. Учебная нагрузка состоит из часов, не превышающих максимального объема обязательной учебной нагрузки в неделю.

Районная станция юных натуралистов осуществляет дополнительное образование обучающихся по 2 основным направлениям: художественное, естественнонаучное.

Каждое направление представлено дополнительными общеобразовательными программами, реализация которых, в зависимости от возраста и срока реализации осуществляется на 3-х ступенях обучения:

- II ступень – 6-10 лет;
- III ступень – 11-15 лет;
- IV ступень – 16-17 лет

Целью творческих объединений естественнонаучного направления является:

- воспитание экологической культуры личности и общества, воспитание потребностей, направленных на соблюдение здорового образа жизни и улучшение состояния окружающей среды;
- развитие убеждения в возможности решения экологических проблем;
- стремление к распространению экологических знаний и личному участию в практических делах по защите окружающей среды;
- привитие и совершенствование навыков опытнической, исследовательской и природоохранной работы;

- выявление и последующее развитие творческих способностей обучающихся в научной деятельности;
- развитие навыков, умений в области ландшафтного дизайна.
- создание условий для профессионального самоопределения, творческой самореализации личности обучающегося.

Учебный план имеет ступенчатую структуру, которая представлена разновозрастными этапами обучения.

Целью творческих объединений художественного направления является:

- формирование навыков работы с природным материалом;
- пробуждение интереса детей к изучению природы;
- развитие у них воображения и наблюдательности (основы творческого процесса);
- формирование ценностных эстетических ориентиров и овладение основами творческой деятельности.

Эта цель согласуется с идеалом общего воспитания всесторонне развитой личности, способной жить в гармонии с окружающей средой.

II ступень обучения соответствует возрастным особенностям обучающихся младшего школьного возраста. На этой ступени происходит знакомство обучающихся с учреждением, формируется мотивация выбора конкретного вида деятельности, формируются экологические знания, навыки учебной деятельности, воспитывается культура поведения в природе, обществе. На этой ступени реализуются 6 дополнительных общеобразовательных программ: 5 естественнонаучного направления, и 1 художественного направления, 16 творческих объединений с общим охватом 193 обучающихся (61 обучающихся 1-го года обучения, 132 обучающихся 2-го года обучения).

Дополнительные общеобразовательные программы – общеразвивающие программы естественнонаучного направления:

- 1 «Природа и человек»
- 2 «Зеленый дом»
- 3 «Природа и я»
- 4 «Любители зеленой архитектуры»
- 5 «Шаг в науку»

Дополнительные общеобразовательные программы – общеразвивающие программы художественного направления:

- 1 «Занимательное в природе».

III и IV ступень обучения соответствует возрастным особенностям и потребностям обучающихся среднего и старшего школьного возраста. На этом этапе продолжают развиваться практические навыки, теоретические знания, творческие способности обучающихся. На этой ступени реализуются 1 дополнительная общеобразовательная программа – общеразвивающая программа естественнонаучного направления, 2 творческих объединения с общим охватом 21 обучающегося (21 обучающийся 3-го года обучения).

Дополнительная общеобразовательная программа – общеразвивающая программа естественнонаучного направления:

1. «Экологический мониторинг окружающей среды» НОУ «Юный краевед»

Из 7 общеобразовательных программ:

- 1 программа рассчитана – на 1 год обучения;
- 4 программы рассчитаны – на 2 года обучения;
- 2 программы рассчитаны – на 3 года обучения

Всего в творческих объединениях – 214 обучающихся:

- Естественнонаучное направление - 184 обучающихся
- Художественное направление - 30 обучающихся

Естественнонаучное направление.

Представлено 6 дополнительными общеобразовательными программами – общеразвивающими программами, 16 творческими объединениями, в которых насчитывается 184 обучающихся.

II ступень – 14 творческих объединений, 163 обучающихся младшего школьного возраста (31 обучающихся 1-го года обучения, 132 обучающихся 2-го года обучения, 21 обучающихся 3-го года обучения), реализуется 5 дополнительных общеобразовательных программ – общеразвивающих программ:

1. «Зеленый дом»;
2. «Любители зеленой архитектуры»;
3. «Природа и человек»;
4. «Природа и я»;
5. «Шаг в науку»

III ступень – 2 творческих объединения, 21 обучающихся среднего и старшего школьного возраста (21 обучающийся 3-го года обучения), реализуется 1 дополнительная общеобразовательная программа – общеразвивающая программа:

1. «Экологический мониторинг окружающей среды» НОУ «Юный краевед»;

Художественное направление.

Представлено 1 дополнительной общеобразовательной программой, 2 творческими объединениями, в которых насчитывается 30 обучающихся.

II ступень – 2 творческих объединения, 30 обучающихся младшего школьного возраста (30 обучающихся 1-го года обучения):

1. «Занимательное в природе»

Программное обеспечение по направлениям представлено:

- естественнонаучное направление – 6 программ (86%)
- художественное направление – 1 программа (14%)
- естественнонаучное направление - 4 авторских программ
- 2 модифицированных программ
- художественное направление - 1 модифицированная программа

Методическое обеспечение дополнительных общеобразовательных программ включает: разработки игр, бесед, экскурсий, конкурсов; наглядный дидактический материал; разработки интерактивных презентаций; методики по проведению исследовательской работы и др.

Программы составлены на основе понимания педагогами, что система дополнительного образования является составляющей единого образовательного процесса в рамках общего среднего образования. Учебный год начинается 01 сентября для обучающихся второго и последующих годов обучения и не позже 15 сентября - для обучающихся первого года обучения. Продолжительность учебного года определяется учебным планом, дополнительными общеобразовательными программами общеразвивающими программами и составляет 36 учебных недель. С 01 июня по 31 августа учреждение приказом директора переходит на летний режим работы.

Занятия проводятся во второй половине дня, соблюдая перерыв для отдыха не менее часа между занятиями в общеобразовательном учреждении и посещением учреждения дополнительного образования. Продолжительность занятий составляет 30 минут (для обучающихся 6 -7 лет) и 45 минут (для обучающихся 8 -17 лет) с перерывом в 10 минут необходимого для отдыха детей.

Таким образом, данный вариант учебного плана районной станции натуралистов реализует главный принцип образования – приоритет развития личности, личностно ориентированное образование с учетом выбора на основе специализации выше перечисленных направлений.

**Учебный план на 2017-2018 учебный год
МБУ ДО «Районная станция юных натуралистов Яковлевского района
Белгородской области»**

Ф.И.О. педагога	Уч.наг рузка/ кол-во групп	Наименование образовательной программы	Количество часов и групп по ступеням обучения			
			2 ступень (6-10 лет)		3 ступень (11-15)	4 ступень (16-18)
			1год	2год	3год	3 год
Естественнонаучное направление						
Коломыцева Л.Н.	6/1	Природа и человек		6/1		
Латоха Л.В.	21/5	Зеленый дом		12/2		
		Природа и я	8/2			
		Шаг в науку	1/1			
Кальницкая Т.В.	18/3	Любители зеленой архитектуры		18/3		
Гусельникова А.В.	18/3	Любители зеленой архитектуры		18/3		
Долженкова И.В.	13/2	Зеленый дом		12/2		
		Индивидуальный маршрут		1		
Попленкина О.Н.	12/2	Юный краевед			6/1	6/1
Итого:	88/16	6 образовательных программ	9/3	67/11	6/1	6/1
Художественное направление						
Долженкова И.В.	8/2	Занимательное в природе	8/2			
Итого:	8/2	1 образовательная программы	8/2			
Итого:	96/18	7 образовательных программ	17/5	67/11	6/1	6/1

**Программно-методическое обеспечение учебного процесса
МБУ ДО «Районная станция юных натуралистов» на 2017-2018 учебный год**

Всего 7 дополнительных общеобразовательных программ

1 образовательная программа – на 1 год обучения

4 образовательных программ – на 2 года обучения

2 образовательные программы – на 3 года обучения

№ п/п	Название дополнительной общеобразовательной программы	Срок реализации	Количество часов по годам			
			1 год	2 год	3 год	
1	1	«Шаг в науку»	1 год	36		
2	1	«Зеленый дом»	2 года	144	216	
3	2	«Природа и я»	2 года	144	216	

4	3	«Любители зеленой архитектуры»	2 года	144	216	
5	4	«Занимательное в природе»	2 года	144	216	
6	1	«Природа и человек»	3 года	144	216	216
7	2	«Экологический мониторинг окружающей среды» НОУ «Юный краевед»	3 года	144	216	216

Направление дополнительных общеобразовательных программ на 2017-2018 учебный год

Всего 7 дополнительных общеобразовательных программ

6 программ – естественнонаучное направление

1 программа – художественное направление

Естественнонаучное направление	
1	«Природа и человек»
2	«Зеленый дом»
3	«Природа и я»
4	«Любители зеленой архитектуры»
5	«Экологический мониторинг окружающей среды» НОУ «Юный краевед»
6	«Шаг в науку»
Художественное направление	
1	«Занимательное в природе»

Количество творческих объединений и обучающихся на 2017-2018 учебный год.

18 творческих объединений - 214 обучающихся

16 творческих объединений, естественнонаучное направление – **184** обучающихся, 6 педагогов

1 год – 3 группы – 31 обучающихся

2 год – 11 групп – 132 обучающихся

3 год – 2 группы – 21 обучающихся

2 творческих объединения, художественное направление - **30** обучающихся, 1 педагог

1 год – 2 группы – 30 обучающихся

индивидуальный маршрут – 1 обучающийся 1 педагог

№ п/п	Творческое объединение	Кол-во обучающихся	Руководитель	
Естественнонаучное направление – 1 год, 31 обучающихся				
1	1	«Природа и я»	15	Латоха Л.В.
2	2	«Природа и я»	15	Латоха Л.В.
3	3	«Шаг в науку»	1	Латоха Л.В.
Естественнонаучное направление – 2 год, 132 обучающихся				
4	1	«Зеленый дом»	12	Латоха Л.В.
5	2	«Зеленый дом»	12	Латоха Л.В.

6	3	«Зеленый дом»	12	Долженкова И.В.
7	4	«Зеленый дом»	12	Долженкова И.В.
8	5	«Природа и человек»	12	Коломыцева Л.Н.
9	6	«Любители зеленой архитектуры»	12	Гусельникова А.В.
10	7	«Любители зеленой архитектуры»	12	Гусельникова А.В.
11	8	«Любители зеленой архитектуры»	12	Гусельникова А.В.
12	9	«Любители зеленой архитектуры»	12	Кальницкая Т.В.
13	10	«Любители зеленой архитектуры»	12	Кальницкая Т.В.
14	11	«Любители зеленой архитектуры»	12	Кальницкая Т.В.
Естественнонаучное направление – 3 год, 21 обучающихся				
15	1	«Юный краевед»	9	Попленкина О.Н.
16	2	«Юный краевед»	12	Попленкина О.Н.
Художественное направление – 1 год, 30 обучающихся				
17	1	«Занимательное в природе»	15	Долженкова И.В.
18	2	«Занимательное в природе»	15	Долженкова И.В.
Индивидуальный маршрут - 1 обучающийся				
	1	«Зеленый дом»	1	Долженкова И.В.

**Тип общеобразовательных программ
2017-2018 учебный год**

Всего 7 дополнительных общеобразовательных программ, из них:
авторских – 4 общеобразовательные программы
модифицированных – 3 общеобразовательных программ

№ п/п		Название дополнительной общеобразовательной программы	Реализация по ступеням обучения			Автор программы
			I	II	III	
Авторские программы						
Естественнонаучное направление						
1	1	«Зеленый дом»		II		Латоха Л.В.
2	2	«Природа и я»		II		Латоха Л.В.
3	3	«Природа и человек»		II		Коломыцева Л.Н.
4	4	«Экологический мониторинг окружающей среды» НОУ «Юный краевед»			III IV	Попленкина О.Н.

Модифицированные программы						
Естественнонаучное направление						
5	1	«Любители зеленой архитектуры»		II		Кальницкая Т.В.
6	2	«Шаг в науку»		II		Латоха Л.В.
Художественное направление						
7	1	«Занимательное в природе»		II		Долженкова И.В.

Направление	Тип дополнительных общеобразовательных программ		Итого
	Авторская	Модифицированная	
Естественнонаучное	4	2	6
Художественное	-	1	1
	4	3	7

**Количество обучающихся по ступеням
2017-2018 учебный год**

18 творческих объединений - 214 обучающихся

II ступень (6-10 лет) - 16 творческих объединений, 255 обучающихся

естественнонаучное направление - 14 творческих объединений, 163 обучающихся
художественное направление - 2 творческих объединения, 30 обучающихся

III ступень (11-15 лет) - 1 творческое объединение, 12 обучающихся

IV ступень (16-17 лет) - 1 творческое объединение, 9 обучающихся

естественнонаучное направление - 2 творческих объединения, 21 обучающихся

Естественнонаучное направление			Художественное направление		
Название объединения	Кол-во обучающихся	Кол-во объединений	Название объединения	Кол-во обучающихся	Кол-во объединений
II ступень (6-10 лет)					
Природа и человек	12	1	Занимательное в природе	30	2
Зеленый дом	48	4			
Природа и я	30	2			
Любители зеленой архитектуры	72	6			
Шаг в науку	1	1			
Итого:	163	14	Итого:	30	2
III ступень (11-15 лет)					
Юный краевед	12	1			

IV ступень (16-17 лет)				
Юный краевед	9	1		
Итого:	21	2		
Итого:	184	16		30 2

**Количество обучающихся по ступеням
2017-2018 учебный год**

Направление	II ступень (6-10 лет)		III ступень (11-15 лет)		IV ступень (16-17 лет)		Итого	
	Кол-во обучающихся	Кол-во объединений	Кол-во обучающихся	Кол-во объединений	Кол-во обучающихся	Кол-во объединений	Кол-во обучающихся	Кол-во объединений
Естественнонаучное	163	14	12	1	9	1	184	16
Художественное	30	2	-	-	-	-	30	2
	193	16	12	1	9	1	214	18

**Количество обучающихся по годам
2017-2018 учебный год**

Направление	1 год		2 год		3 год		Итого	
	Кол-во обучающихся	Кол-во объединений	Кол-во обучающихся	Кол-во объединений	Кол-во обучающихся	Кол-во объединений	Кол-во обучающихся	Кол-во объединений
Естественнонаучное	31	3	132	11	21	2	184	16
Художественное	30	2	-	-	-	-	30	2
	61	5	132	11	21	2	214	18

**6. Управление реализацией образовательной программы
МБУ ДО «Районная станция юных натуралистов Яковлевского района
Белгородской области»**

Сроки реализации	Задачи-действия (мероприятия)	Мониторинг (контрольно-измерительная, аналитическая деятельность)	Прогнозируемые результаты
Создание условий для эффективной образовательной деятельности Станции. Совершенствование организации образовательного процесса.			
В течение года	Анализ эффективности деятельности МБУ ДО	Аналитическая оценка деятельности Станции	Анализ

	«Районная станция юных натуралистов».		
В течение года	Информирование обучающихся образовательных учреждений, их родителей о направлениях деятельности Станции: -реклама; -организация встреч; -связь со СМИ	Анализ способов информирования	Аналитическая справка
В течение года	Организация и проведение исследований обучающихся, родителей, педагогов: -«Образовательные потребности»; -«Удовлетворенность родителей образовательной деятельностью Станции»; -«Удовлетворенность обучающихся деятельностью учреждения». - «Удовлетворенность педагогов работой на Станции».	Анализ результатов исследования	Справки по результатам исследования
Август-сентябрь	Открытие новых объединений с учетом образовательных запросов социума.	Анализ образовательных программ новых объединений	Экспериментальные, авторские общеобразовательные программы
В течение года	Повышение уровня проведения педагогических советов, семинаров, открытых занятий, воспитательных мероприятий.	Мониторинг качества проведения педсоветов, семинаров и др. мероприятий.	Аналитическая справка
В течение года	Разработка методических рекомендаций по обобщению ППО в учреждении и на районном уровне	Анализ методических рекомендаций.	Методические рекомендации по обобщению ППО.
В течение года	Внедрение в образовательный процесс педагогических технологий. Диагностика их использования	Анализ эффективности использования новых педагогических технологий, результаты диагностики	Банк данных ППО
В течение года	Разработка методических рекомендаций, пособий (методической продукции) для педагогов, учителей биологии	Анализ возможностей и результатов	Методическая продукция

В течение года	Создание условий жизнедеятельности Станции, необходимых и достаточных для ее функционирования	Анализ условий жизнедеятельности Станции	Аналитические отчеты. Справки
Формирование творческого потенциала личности обучающихся, ориентация на личностно-ориентированное обучение. Создание условий для самореализации, самоопределения обучающихся.			
В течение года	Создание условий для содействия развитию творческих способностей детей по всем направлениям деятельности Станции.	Анализ планов деятельности. Анализ условий.	Аналитическая справка.
Постоянно	Способствовать развитию творческого мышления обучающихся на занятиях творческих объединений с помощью внедрения информационных технологий	Анализ занятий.	Открытые занятия. Обмен опытом.
В течение года	Расширение возможностей обучающихся для участия в конкурсах, олимпиадах, соревнованиях, выставках на различных уровнях	Анализ возможностей и результатов.	Аналитические справки.
В течение года	Отслеживание уровня достижений обучающихся	Мониторинг достижений.	Банк достижений.
В течение года	Организация публикаций творческих работ обучающихся в печатных изданиях	Анализ творческих работ. Формирование банка данных.	Публикации. Банк данных.
Совершенствование работы по формированию здорового образа жизни обучающихся, воспитание ценностного отношения к здоровому образу жизни.			
В течение года	Отслеживание состояния здоровья обучающихся.	Опрос, анализ документации, справки, беседы с медработниками.	Аналитические справки, статотчеты.
В течение года	Развитие мотивации к здоровому образу жизни. Формирование интереса и желания к ведению здорового образа жизни (через просвещение, сотрудничество с семьей)	Мониторинг деятельности педагогов по развитию мотивации.	Мероприятия по планам педагогов. Аналитическая справка.
В течение года	Инструктирование и контроль по Т/Б в образовательной деятельности Станции.	Контроль за ведением инструктажа. Анализ соблюдения норм Т/Б.	Инструкции и инструктаж по Т/Б
В течение года	Координирование деятельности Станции в организации различных форм работы по пропаганде ЗОЖ, формированию стереотипов	Анализ деятельности.	Встречи с родителями, мероприятия.

	поведения, способствующих сохранению и укреплению здоровья.		
Постоянно.	Создание благоприятного климата и оптимальных условий для сохранения здоровья.	Отслеживание условий.	Аналитическая справка.
Создание оптимальных условий для самообразования и профессионального самоопределения педагогов.			
В течение года	Создание условий для творческой работы и роста профессионального мастерства педагогическим работникам (самообразование, педсоветы, семинары).	Анализ условий и мероприятий.	Аналитическая справка.
В течение года	Осуществление консультационной помощи педагогам.	Мониторинг деятельности педагогов.	Консультации по вопросам образовательной деятельности.
В течение года	Создание (пополнение) портфолио педагогов.	Анализ портфолио	Портфолио